

# Het bos van Eversam

## nieuw bos op een eeuwenoude site

### interview met Anja Goudeseune

*Stavele is een charmant, rustig landbouwdorpje in de IJzervallei, vlakbij de Franse grens. Het is één van de negen dorpen die samen de landelijke fusiegemeente Alveringem vormen. Stavele is het enige dorp, binnen Alveringem, aan de rechteroever van de IJzer. Maar het onderscheidt zich van de andere dorpen vooral omwille van zijn bos, dat er vanaf 1994 werd aangeplant: het enige bos dat de gemeente Alveringem rijk is! Zestien jaar later is het Eversambos gegroeid tot 38 ha bos, vlakbij de IJzer en de historische abdijhoeve Eversam.*



De komst van het Eversambos was niet evident. Toen, in 1994, hoorde ik, een meisje van vijftien, grootvader, 'de meulenaere van Stavele', vaak vloeken over die schone vruchtbare landbouwgrond die, in opdracht van "de groenen", plaats moest maken voor bomen en struiken. Ondertussen zijn we 16 jaar verder en krijgen de bomen het allure van een echt bos.

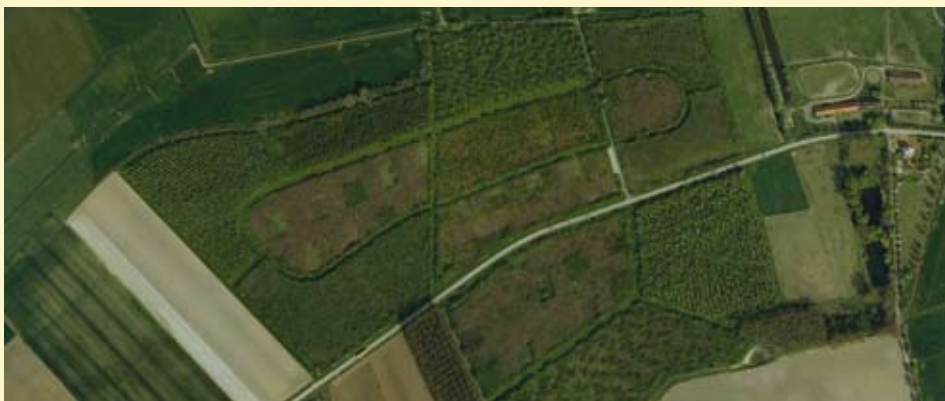
Anja Goudeseune is de geknipte persoon om het wel en wee van het Eversambos te schetsen. Anja woont op een boogscheut van het bos en is er, als natuurgids en bosvrouw, goed mee vertrouwd. Maar bovenal is Anja een actieve landbouwster die zoekt naar de raakvlakken tussen natuur en landbouw.

#### **Anja, woonde je hier al toen de landbouwgrond werd onteigend om er bos op aan te planten? Heb je de discussies en evoluties meegemaakt?**

Door mijn liefde voor paarden vertoefde ik vaak op de toenmalige paardenfokkerij van de Abdijhoeve Eversam, waar trouwens de grond voor het bos van afkomstig is. Ik hoorde wel van het protest van de landbouwers. Ik was toen niet zo vertrouwd met het landbouwleven en snapte niet goed waarover ze zich druk maakten.

Op één van de vele paardentochten in de buurt ontmoette ik mijn man. Hij was één van de actieve landbouwers die met hun akkers zouden grenzen aan het toekomstige bos. Daardoor heb ik de evolutie toch van nabij meegemaakt.

De aanplanting gebeurde in 1994-1995 door het Agentschap voor Natuur en Bos (ANB), toen nog "Bos en Groen". Het Vlaamse Gewest is dus eigenaar en beheerder van het Eversambos. We leerden de boswachter, Pierre Hubau, kennen toen hij ons vroeg om het werk materiaal voor de aanplantingen op de Abdijhoeve te mogen opbergen. Sinds 1997 vond ik mijn plekje naast het bos en ben er als



**Luchtfoto van het Eversambos, met de Eversamstraat die het bos doormidden snijdt. Rechtsboven ligt de abdijhoeve.**

het ware samen mee gegroeid. Toen het bos in 2005 werd opengesteld, stond de feesttent op onze grond. We hebben ons altijd constructief opgesteld, en raakten er van overtuigd dat samenwerking tussen landbouw en natuur zeker kan en erg zinvol is.

#### **Welk soort bos is Eversambos? Wat is er zo typerend aan?**

Eversambos werd aangeplant als een gevarieerd loofbos met mooie struikranden. Er zijn brede paden met een rijke diversiteit aan grassen, kruiden en bloemen aan de randen. De buitengordel is beplant met snelgroeiende boomsoorten: zwarte els, ruwe berk, es en wilgen. Ze beschutten als het ware de tragergroeiende boomsoorten in de binnenzijde: tamme kastanje, zoete kers, zomereik,

haagbeuk en beuk. Langs de paden groeien zowat alle streekeigen struiksoorten: hazelaar, sporkehout, inheemse vogelkers, veldesdoorn, kardinaalsmuts, liguster, meidoorn en sleedoorn. Hun vruchten vormen in het najaar een rijke voedselbron voor vogels en andere bosbewoners.

Het brede middenpad is nog een restant van de vroegere 'paardenpiste'. De kleinere verbindingspaden herbergen héél wat natuurschoon. Omdat de zon daar moeilijker bij kan, blijft het er ook 's zomers vaak flink nat op de zware klei- tot zandlemige bodem. Daardoor vinden ook waterminnende planten er een plekje. In combinatie met de historische site van Eversam vormt het bos een prachtig stukje natuur om echt van te genieten!



### **De legende van Eversam**

Een legende vertelt hoe, ergens in de 10de eeuw, de twee gebroeders van Havesbeke op jacht trokken. Eén broer, Sam, kon een everzwijn doden. De andere werd zo jaloers dat hij onmiddellijk zijn broer vermoordde. Hij nam de buit mee als jachttrofee.

Jaren later biechtte hij als ridder van Havesbeke zijn doodzonde op. Zijn biechtvader legde hem als boetedoening op om een kapel te bouwen op de plaats van de broedermoord. Uit die kapel ontstond de abdij. En zo werd de naam uitgelegd: het gedode everzwijn en de vermoorde Sam, samen "Eversam", ook "Eversham" geschreven. ... Tot zover de legende.

De echte betekenis van het woord 'Eversam' komt echter uit het Latijn. En ja, ze heeft alles met everzwijnen te maken. Oorspronkelijk was de naam "Apripratum". Aper staat in het Latijn voor everzwijn, pratum voor (huis-)weide. Eversam betekent dus: de everzwijnenweide.





Een van de brede wandelpaden met een rijke diversiteit aan grassen, kruiden en bloemen © ag

## Op zoek naar de 12 apostels

**Het bos ligt op gronden van de historische abdij van Eversam. Wat was het belang van die abdij, en wat is er van geworden? Ik hoorde mijn grootvader vertellen over de achtergebleven 12 apostels ...**

De abdij werd gebouwd in 1091; de monniken leefden er volgens de orde van de H. Augustinus. De abdij stond ten dienste van de mensen en de ontwikkeling van de streek. Door schenkingen verwierf ze vele gronden en bezittingen. Omdat de abdij zelf geen onderwijs, ziekenzorg of armenopvang organiseerde, verloor ze op het einde van de 18de eeuw haar bestaansrecht. De ooit zo machtige, rijke abdij kwam in verval. Enkel een oude, vervallen dwarsmuur (nu beschermd) en de prachtig gerestaureerde "Moorse poort" getuigen van die vergane glorie. Momenteel is de abdijs hoeve beschermd als onroerend erfgoed.

Die twaalf zilveren apostelbeelden zouden tijdens de Beeldenstorm (16de eeuw) ergens tussen de abdij en de kerk van Westvleteren in veiligheid zijn gebracht. Tot op vandaag bleven ze spoorloos ...

## Hoe is de abdij uiteindelijk verdwenen?

De abdij kreeg drie grote branden over zich. Na de eerste brandramp in 1369 werd ze heropgebouwd. In 1579 werd ze tijdens de Beeldenstorm geplunderd en opnieuw platgebrand. Maar weer bouwden de monniken hun abdij op. In 1794, tijdens de Franse Revolutie, vernielde een derde brand de abdij. Dat betekende letterlijk het einde van de abdij van Eversam.

Een paar gebouwen in de buurt wisten die troebele tijden te overleven. Het oudste huisje van Stavele, noordelijk van de abdij, dateert van 1629. Het staat bekend als 'Ter Baecke' en diende als trefplaats voor wie met de overzetboot (of -bak) de IJzer wilde oversteken. Dat bleef zo tot 1878.

Bijna even oud is: "Kleen Eversam", een hoeve die in 1642 ten zuiden van de abdij gebouwd werd. Ze maakte deel uit van de vele bezittingen van de abdij. Sinds 1985 is de hoeve beschermd. Het gebouw bewaarde de bijzondere charmes uit vervlogen tijden. Ik kan het weten, want ... ik woon er nu! Men zegt dat er een onderaardse gang zou lopen tussen onze hoeve en de abdij. Misschien, als ik met pensioen ben, ga ik wel eens op zoek naar verborgen schatten?

## Als natuurgids woon je vlakbij het Eversambos. Vinden de mensen hun weg al naar het Eversambos?

Er is regelmatig beweging, zoals we dat hier zeggen. Sinds de toeristische dienst van Alveringem thematische wandelingen organiseert, ontdekken steeds meer mensen het Eversambos. In de toekomst plant men een nieuwe fiets- en voetgangersbrug over de IJzer. Die zal het Eversambos doen aansluiten op het jaagpad langs de mooie IJzer. Zo zal een hoger gelegen pad, dat door de hooiweide van het bos zal lopen, aansluiten op het GR-pad én op het fietsnetwerk in de IJzervallei.



Onder de gerestaureerde Moorse Poort, rechts: hoeve Kleine Eversam, foto rechtsonder: site Ter Baecke







## Goede nabuurschap

### **Jullie landbouwbedrijf grenst aan het bos. Merk je soms bosbewoners op?**

Nu en dan zien we de oren van reeën opduiken in ons tarweveld. Met de komst van de lente horen we de wielewaal in de verte ... Zowat het hele jaar hangen torenvalken boven onze velden te bidden. Ook buizerds glijden hier regelmatig voorbij. Langs de bosranden laten steenuiltjes hun katachtige schreeuwijtjes horen. Er zitten ook ransuilen: hun jongen herken je aan de typische, scharnierende bedelroep. Ze illustreren de nieuwe natuurwaarden die een bos in het open landbouwlanschap met zich meebrengt. Bovendien helpen al die bosbewoners om het aantal muizen, ratten en konijnen in toom te houden. In het schemerdonker zien we ook soms de

vos die zijn schuilplaats in het bos verlaat, op zoek naar een prooi. Everzwijnen zal Reintje hier (nog?) niet vinden. Maar bij een buurman wist hij wel enkele kippen te verschalken. Dat is natuurlijk niet plezant. Maar om de vos daarvoor nu uit te moorden, dat is mij wel een stap te ver. Wie leeft en woont in de nabijheid van een bos moet nu eenmaal zijn kippen 's nachts opsluiten. Dat zou al heel veel problemen voorkomen.

### **Ik kan me voorstellen dat het als landbouwer niet evident is om vlak bij een bos akkers te bewerken en om er te wonen. Hoe gaan jullie daar mee om?**

Grote schade hebben we nog niet gehad. Als het binnen de perken blijft, kunnen we daar zeker mee leven. We hebben ons wel aangepast: we verzorgen al jaren, in overleg met

ANB, op een ecologische manier de grasbuffer die de overgang van het bos naar onze akkers vormt. We maaien die bufferstrook volgens het wegbermd decreet, vanaf 15 juni, wat interessant is voor de vlinders en andere insecten. Die hebben dan al hun eerste generatie kunnen voortbrengen.

We maaien niet als het te nat is, om bodemschade te vermijden. Het hooi wordt met de hand opgehaald zoals in de tijd van toen. Op deze kleinere oppervlakte is dat zeker haalbaar. Door dit beheer zijn enkele lastige planten uit de nabijheid van onze akkers verdwenen, o.a. het giftige jacobskruiskruid en de stekelige distels. Binnen het bos storen distels ons niet direct omdat de zaadpluizen de weg naar onze akkers niet snel vinden.

Het zou jammer zijn als wij door een woekering van distels in onze akkers meer herbici-



Anja in de rol van Heks Metsa, brengt de kinderen in de ban van het bos. © ag







den zouden moeten gebruiken. Ook voor het bos zelf zou dit niet wenselijk zijn. Een goede verstandhouding tussen beide partijen is dus van groot belang.

### **Pas je nog meer natuurvriendelijke methodes toe op jullie landbouwbedrijf?**

We hebben onlangs een beheerovereenkomst afgesloten met de Vlaamse Landmaatschappij (VLM) waarbij we een strook van 12 meter in de buurt van het bos niet meer bemesten of bespuiten. Dit komt de diversiteit in het grasland ten goede en leidt tot een betere kwaliteit van aangrenzende waterlopen. Tot in het vroege voorjaar laten we een graanstrook staan voor de akkervogels. Daar is de geelgors erg blij mee. We hebben ook een nieuwe poel aangelegd. Dit najaar planten we een hoogstamfruitboomgaard met meidoornhaag aan, in samenwerking met het Regionaal Landschap IJzer & Polder. Die meidoornhaag wil ik later vlechten, evenals de haagbeukhaag rond mijn ecologisch moestuintje. In het kader van de campagne Buitengewone Vogels leverden vrijwilligers van Natuurpunt enkele torenvalkkasten ... Je ziet dat we, als landbouwer, de natuur een warm hart toedragen!

### **Op stap met de bosgids**

#### **Je bent als natuur- en bosgids natuurlijk nauw betrokken bij de werking rond het Eversambos. Wanneer kunnen we mee op stap met jou?**

Er zijn enkele bijzondere wandelingen gepland in het kader van 'De Week van het Bos', met als thema: biodiversiteit in geuren en kleuren. Iedereen is van harte welkom om het Eversambos en de prachtige omgeving te ontdekken! Vertrek op de parking van het Eversambos, Eversamstraat te Stavele.

Na een boeiend gesprek verlaat ik 's avonds laat de hoeve. Het Eversambos duikt op en ik mijmer na over het enorme verleden van de abdij, de oude hoeve, het nieuwe Eversambos en zijn bewoners ... En zie, daar vliegt een ransuil met zijn brede, stille vleugels laag over de weg.

Ach, grootvader, als je nu nog leefde, ik ben er van overtuigd dat je hier af en toe met je fiets aan de hand de bospaden gedwarst zou hebben, al mompelend misschien, maar toch genietend van dat ene, nieuwe stuk bos in ons dorp van weleer ...

**Interview: Sofie Butaye, Foto's: Anja Goudeseune  
Luchtfoto: Google. Meer info: [www.eversam.be](http://www.eversam.be)**

## **De week van het 'Eversam' bos 10 - 17 oktober**

Gidsbeurten voor scholen, aangepast volgens graad van de klas. Gratis voor Alveringemse scholen, andere scholen op aanvraag. Meer info: Christine Lagatie, dienst milieu, 058 28 88 81 - [christine.lagatie@publilink.be](mailto:christine.lagatie@publilink.be)

### **Zondag 10 oktober en woensdag 13 oktober, 14 u.**

#### **1. Culinaire boswandeling**

Maak kennis met eetbare vruchten en planten in het bos. Proef figuurlijk van de rijkdom aan bosleven en letterlijk van hapjes en drankjes met bosingrediënten. Proeven met alle zintuigen van vele geuren en kleuren.

#### **2. Poëziewandeling**

Parallel met de culinaire wandeling vertrekt een bosparcours waarin een twintigtal gedichten de rijkdom van het bos bezingen. Op een drietal plaatsen kunnen de aanwezige kinderen "poëziesnoepjes" proeven.

Beide wandelingen eindigen gezamenlijk met een natuurcocktail 'in geuren en kleuren'.

### **Woensdag 3 november (herfstvakantie!), 14 u.**

2 begeleide wandelingen in het Eversambos:

#### **\* Bomenpoëziewandeling**

Eversambos telt vele bomen- en struikensoorten. Deze diversiteit is de inspiratiebron voor een poëzietocht die zich beperkt tot de "grote jongens" van het bos. "Kijk ik naar een boom, ik zie een mens". Een dichter-gids neemt je op sleeptouw doorheen het Eversambos.

#### **\* Culinaire Heksenwandeling**

Halloween is al lang voorbij maar sommige heksen bleven nog rondhangen. Wie durft mee op stap in het bos met heks 'Metsa'? Ze leert je haar wereld kennen, in haar heksenketel bereidt ze toverachtige lekkernijen. Prikkende netelthee, giftige paddenstoelensoep, geroosterde spinnenkopjes, .... Zou ze ook lekkere hapjes bij zich hebben? Vlierbessentoverthee bijvoorbeeld? Kom en proef van de culinaire heksenkeuken!

Om praktische reden is het wenselijk voor alle bovenstaande activiteiten in te schrijven/reserveren bij de toeristische dienst van Alveringem, 058 28 88 81 of 0496 43 43 85 of [karien.becuwe@publilink.be](mailto:karien.becuwe@publilink.be).

